

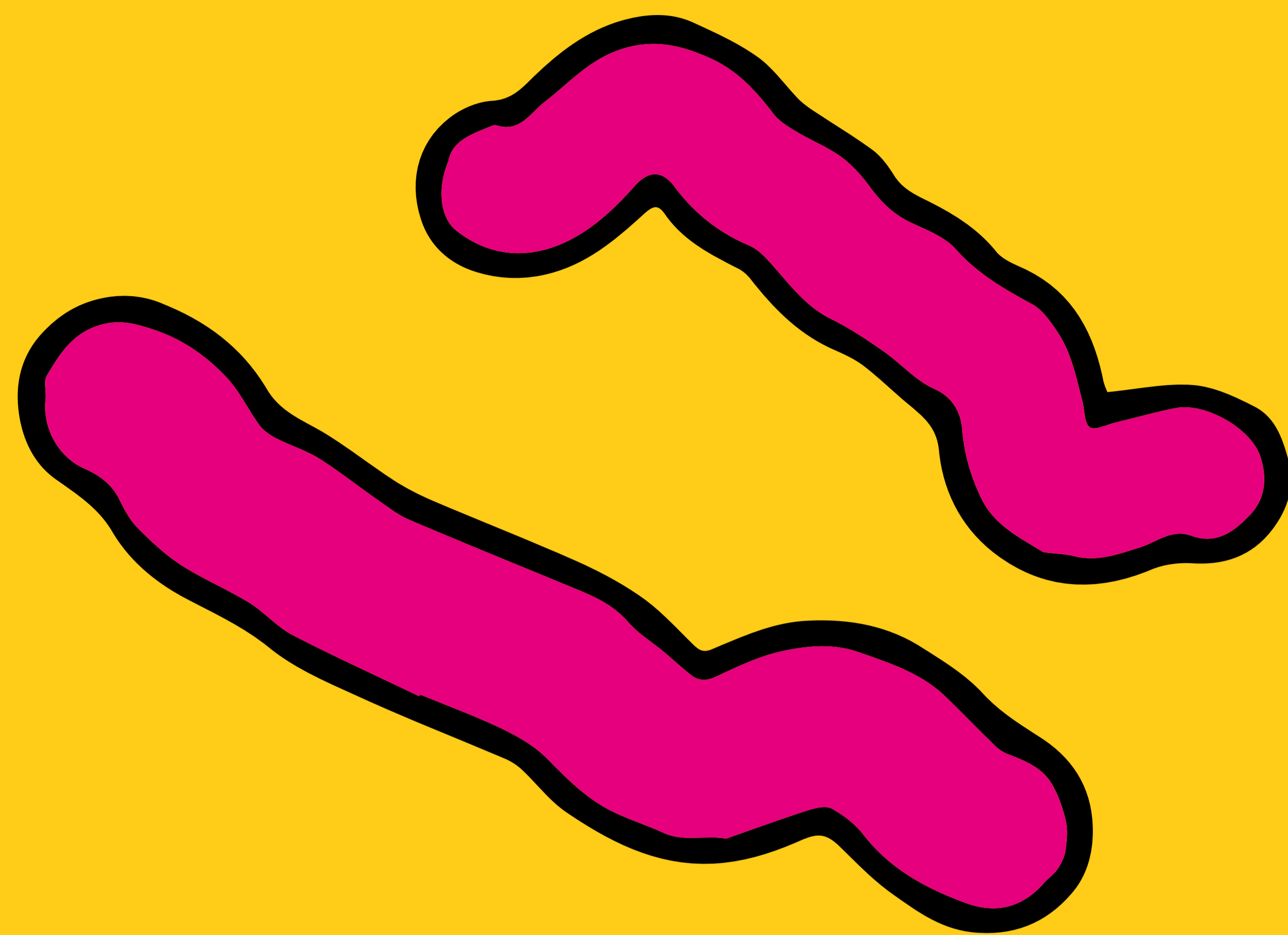
LA SÍFILIS EN HOMBRES QUE TIENEN RELACIONES SEXUALES CON HOMBRES



¿Qué es la sífilis?

Es una infección de transmisión sexual (ITS) causada por una bacteria llamada *Treponema pallidum*. Está en aumento especialmente entre hombres que tienen relaciones sexuales con otros hombres (HSH) y hombres bisexuales.

Si no se trata, puede causar graves problemas para la salud, afectar al cerebro, al sistema neurológico e incluso a la vista pudiendo progresar a ceguera.



¿Cómo se transmite?

Toda persona sexualmente activa puede contraer la sífilis. Puede transmitirse durante las relaciones sexuales anales, orales y también vaginales. **Un tercio de los casos de sífilis pueden adquirirse por sexo oral desprotegido.** Se pasa de persona a persona a través del contacto directo con las úlceras que produce y que en los hombres pueden estar en el pene o a su alrededor, en el ano, en el recto o en la boca. La mayoría de las veces son indoloras, por lo que es posible tenerlas y no darse cuenta.

¿Debería preocuparme?

Una gran parte de los casos de sífilis en Canarias se da entre **los hombres homosexuales, bisexuales y otros HSH**. Los casos de sífilis han estado aumentando de forma preocupante en los últimos años.

Si no se la trata, puede causar **graves problemas de salud, incluso neurológicos (cerebro y nervios), y de la visión.** Asimismo, la sífilis está asociada a un mayor riesgo de transmisión de la infección por el VIH.

Signos y síntomas de la sífilis

La sífilis está dividida en fases (primaria, secundaria, latente precoz y tardía) Cada una de ellas tiene diferentes signos y síntomas asociados:

Sífilis primaria

Generalmente tienen una o varias úlceras en el lugar original de la infección que se localizan en los genitales o alrededores, en el ano o en el recto, o en la boca. Por lo general son firmes, redondas e indoloras.

Incluye sarpullido en la piel, ganglios linfáticos inflamados y fiebre. Los signos y los síntomas de la sífilis primaria y secundaria pueden ser leves y quizás no se noten.

Sífilis secundaria

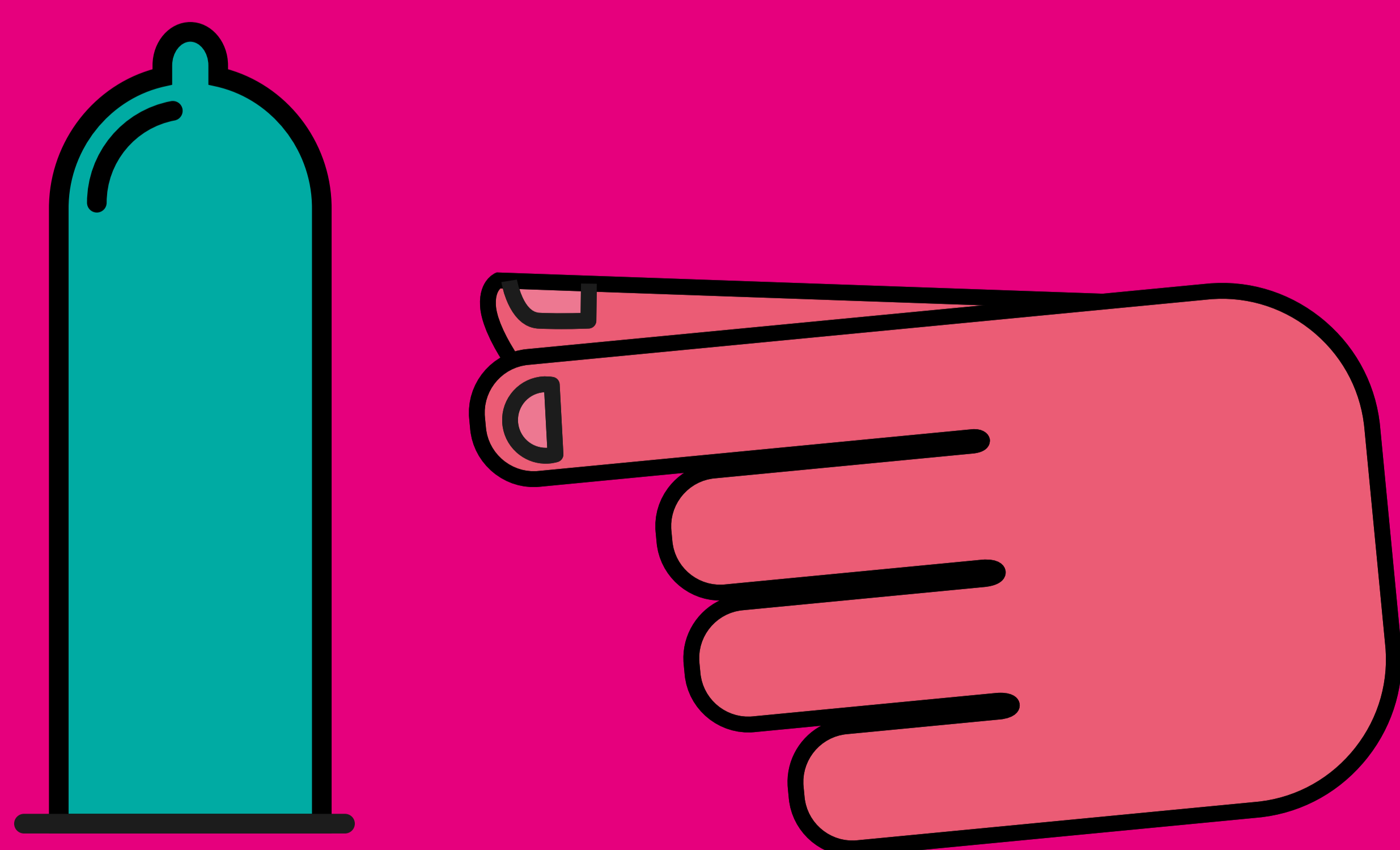
Sífilis latente precoz

No hay signos ni síntomas, pero la infección está activa.

Está asociada a problemas médicos graves y generalmente la diagnostica un médico con la ayuda de numerosas pruebas. Puede afectar el corazón, el cerebro y otros órganos del cuerpo.

Sífilis latente tardía

¿Cómo puedo reducir el riesgo de contraer sífilis?



Usando preservativos de manera correcta cada vez que tenga relaciones sexuales. Los preservativos previenen la transmisión de la sífilis al evitar el contacto con las úlceras. En ocasiones, las úlceras pueden estar en áreas que no están cubiertas por el condón y en este caso es posible el contacto aún con su utilización.

¿Cómo sé si tengo sífilis?

La única forma de saberlo es al hacerse pruebas de detección. Muchos hombres que contraen sífilis no tienen ningún síntoma durante años, pero siguen en riesgo de presentar complicaciones de salud más adelante si no reciben tratamiento.

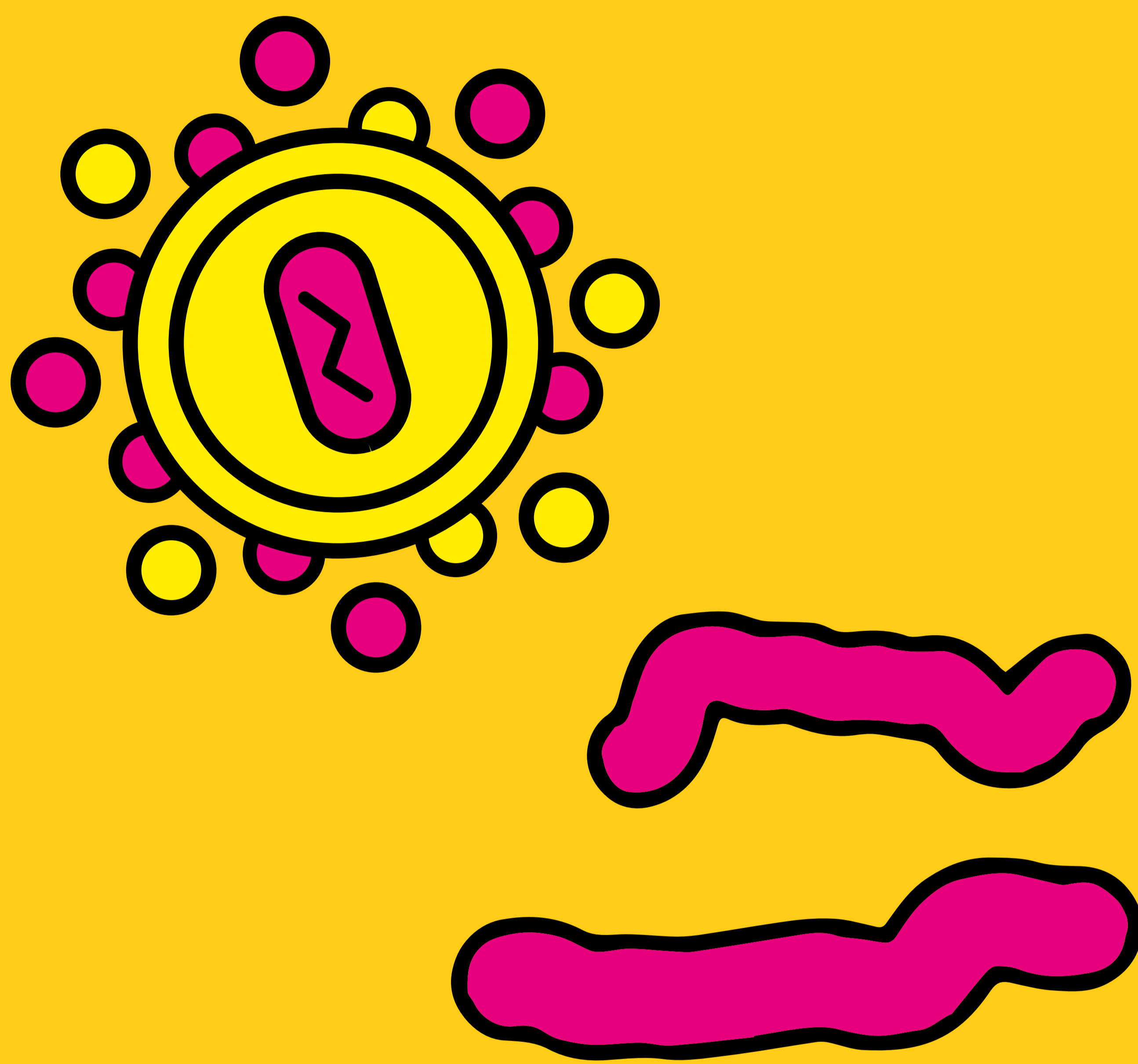
Además, las úlceras indoloras que aparecen durante las primeras fases de la infección a menudo pasan desapercibidas para la persona que las tiene.

Las personas que no saben que tienen la infección pueden transmitírsela a sus parejas sexuales.

Pruebas Rápidas VIH y Sífilis



¿Cuál es la relación entre la sífilis y el VIH ?



En Canarias, se estima que casi un tercio de las personas con sífilis tienen la infección por el VIH. Asimismo, los HSH que son VIH negativos con sífilis primaria y secundaria, tienen más probabilidades de infectarse con el VIH en el futuro.

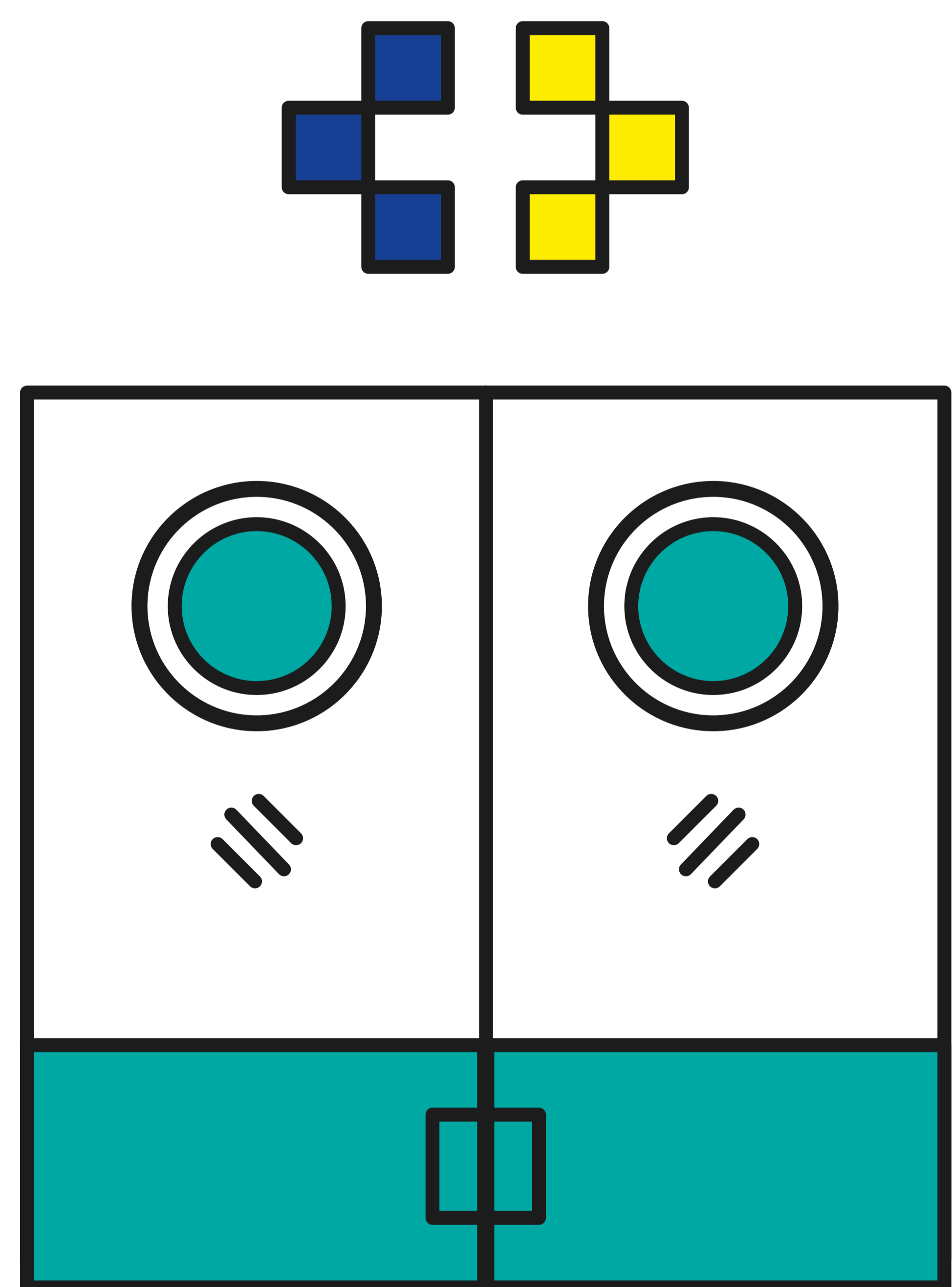
Tener una úlcera o herida en la piel causada por una ITS como la sífilis puede permitir que el VIH entre con más facilidad al cuerpo.

Las mismas conductas y circunstancias que suponen un riesgo para contraer una ITS lo son para la adquisición del VIH.

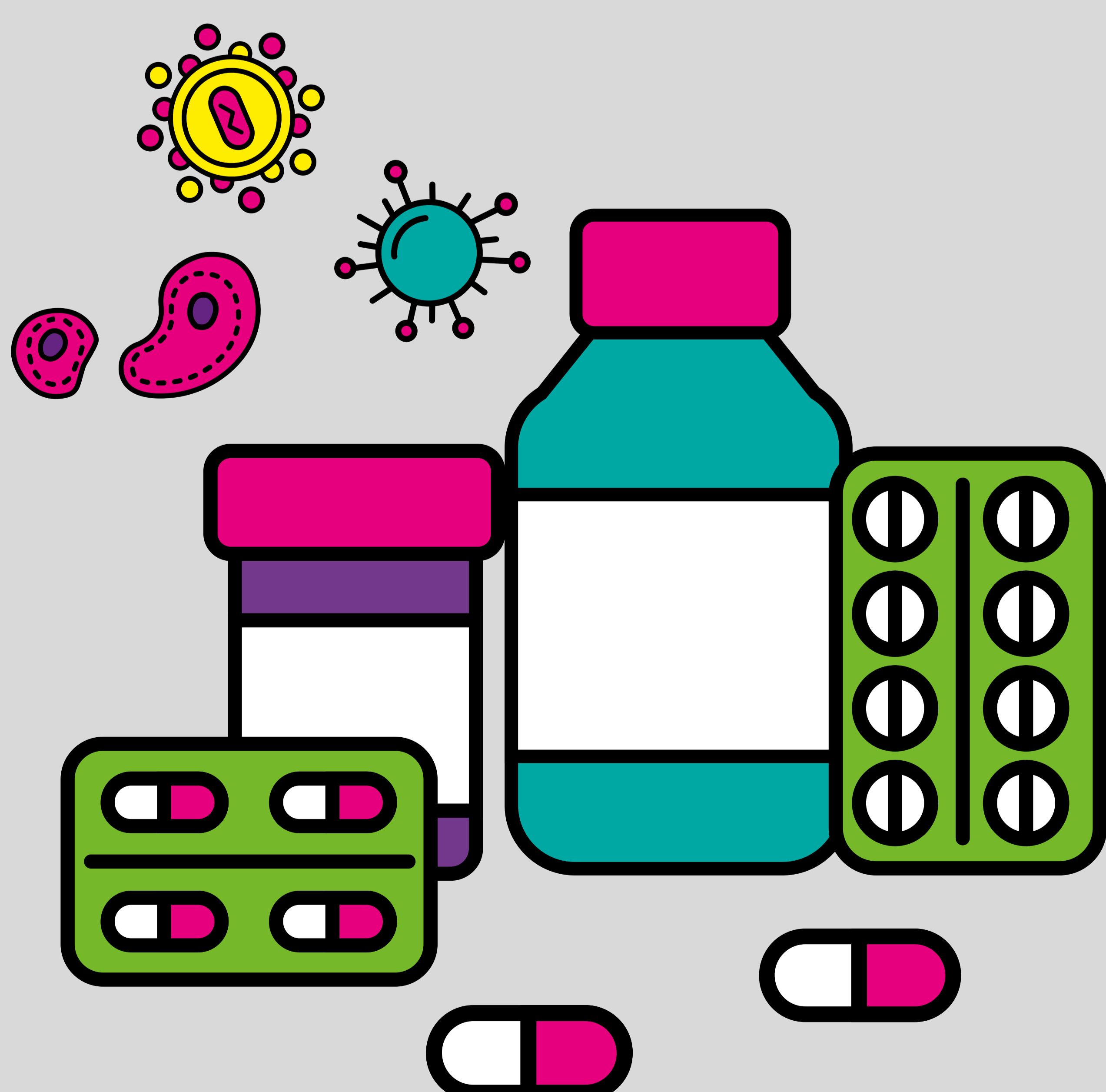
¿Se puede curar la sífilis?

Sí

La sífilis se puede curar con los medicamentos correctos recetados por profesionales sanitarios.



He recibido tratamiento ¿Puedo contraer sífilis nuevamente?



Haber tenido sífilis una vez no protege de contraerla de nuevo. Una persona puede volver a infectarse aun después de haber sido tratado eficazmente. **Solamente las pruebas de laboratorio pueden confirmar si tiene sífilis.**

Como las úlceras pueden ser indoloras y estar ocultas en la vagina, el ano, debajo de la piel que recubre el pene, o en la boca, es posible que no sea evidente que una pareja sexual tenga sífilis.

En este caso, se puede estar en riesgo de contraer la sífilis otra vez de una pareja infectada.

Todas sus parejas sexuales han de ser valoradas y tratadas si es necesario.